

Búnaðarstevnan 2018.

Tróndur G. Leivsson, stjóri, Búnaðarstovan.

- Fyrst av øllum ein hjartans tøkk til Símun Gullaksen fyri hansara virkisfýsni at skipa fyri Búnaðarstevnuni aftur í ár.

- Evnið fyri míni framløgu er:

Fyribils úrslit av GIS-skrásetingum hjá Búnaðarstovuni í 2017 av gagnnýtan av núverandi dyrkilendi í trimum økjum í Føroyum.

Møguleikar í hesum amboðum fyri tilrættalegging av politikki til at økja um dyrkan av føroyskum stráfóðri.

- Sjálvan politikkin fari eg ikki inn á, men fari hinvegin heldur at umrøða bakgrundstílfarið at kjølfesta móguleikan í.

GIS-skrásetingin 2017.

- Arbeiðið er partur av skrásetingunum hjá landbúnaðargeiranum til eina komandi lendisætlan fyri Føroyar.
- Búnaðarstovan (BST) fekk ynski frá Fiskimálaráðnum (FISK) um at kanna støðuna viðvíkjandi gagnnýtsluni av verandi dyrkilendi.
- Hettar er av týdningi í sambandi við politisku viðgerðina í FISK av spurninginum um nýdyrking.
- BST fór undir arbeiðið í 2017 sum eina roynd.
- Fyrimumurin við skráseting í eini GIS-skipan er, at tað alla tíðina ber til at leggja nýggja vitan aftrat og at dagføra broytingar.

GIS-skrásetingin 2017.



- Miðað varð í fyrstu syftu eftir at skráseta í Vága sýslu, Norðoya sýslu og Sandoyar sýslu (náddu tíverri bert sjálva Sandoyinna).
- Hendrik Akurstein, verkfrøðingur, framdi skrásetingararbeiðið undir vegleiðing frá Rólvi Djurhuus, landbúnaðarráðgeva hjá BST.
- Skrásetingarnar eru deildar upp í 4 høvuðsevni, sum lýst í fylgjandi talvu.

GIS-skrásetingin 2017.

Lendislag	Nýtsla	Velt	Egnaði amboð
Gras	Sláttur	Velt og sligið	Størri maskinamboð
Flagvelta	Beiti	Velt og ósligið	Smærri maskinamboð
Moldvelta	Teknisk nýtsla	Ikki velt	Hondamboð
Annað	Annað	Ikki ásett	Ikki ásett
Ikki ásett	Ikki ásett		

GIS-skrásetingin 2017 í Vága sýslu.

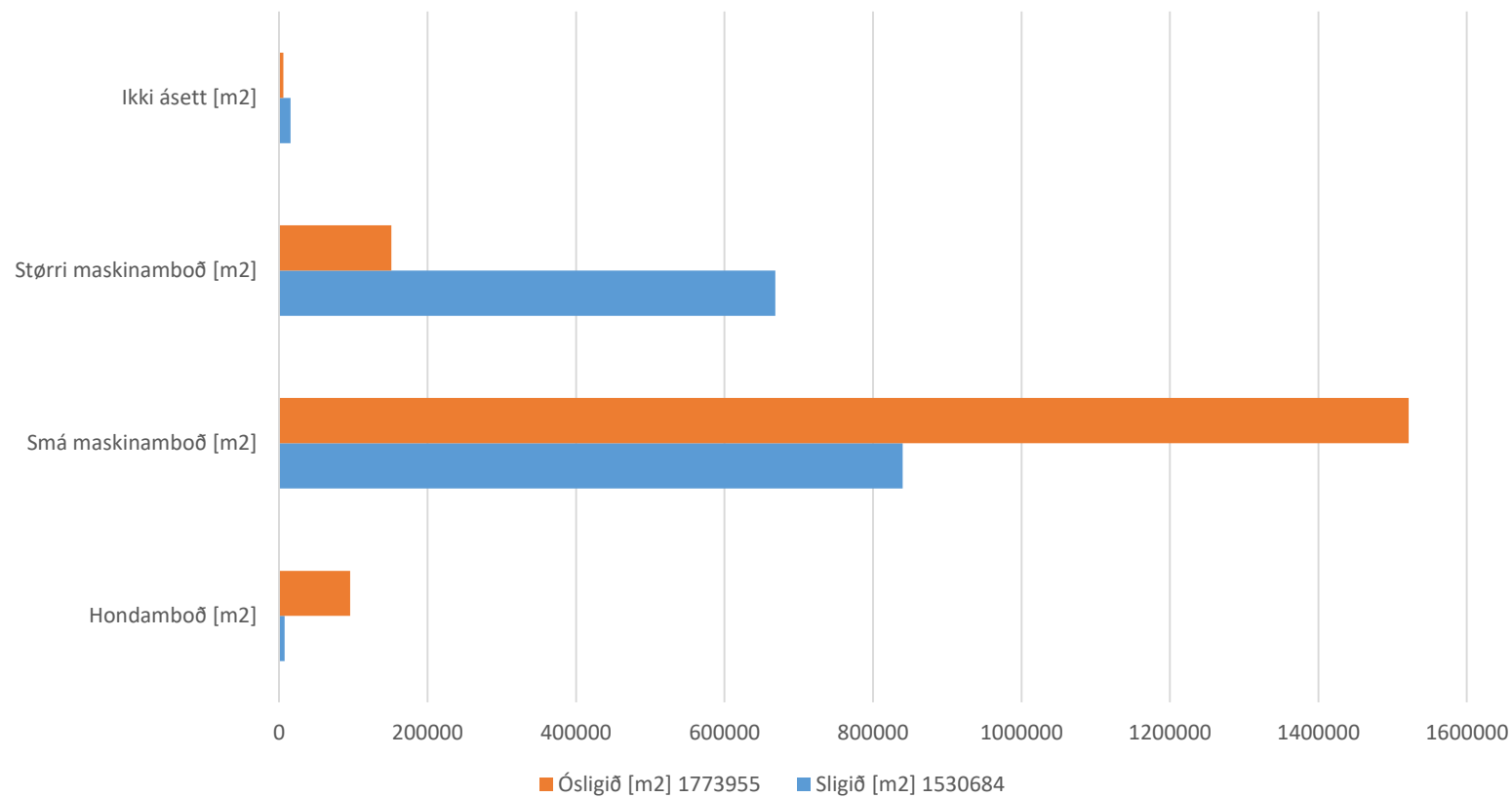
Lendisnýtsla

Uppgerð fyri Vágar og Mykines

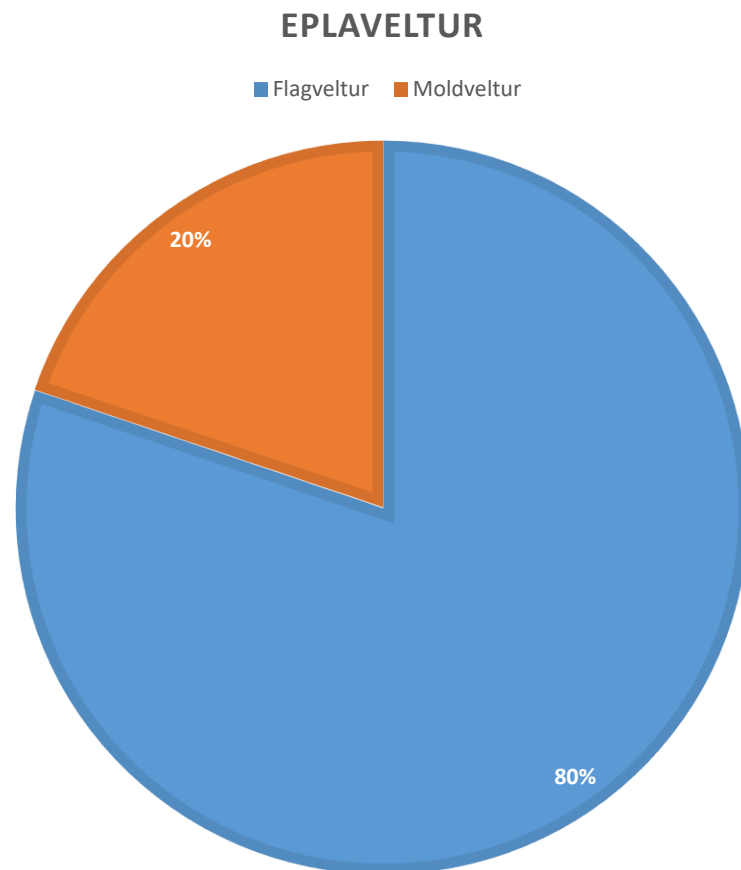
Vágar og Mykines		Skrásett tilsamans [m ²]		
		6607507		
		Velt [m ²]	Óvelt/annað [m ²]	
		3343485	3264022	
	Sligið [m ²]	Ósligið [m ²]	Eplaveltur [m ²]	kki ásett/annað [m ²]
	1530684	1773955	20620	18226
Hondamboð [m ²]	7357	95554		
Smá maskinamboð [m ²]	839830	1521707	Flagveltur	80,20%
Størri maskinamboð [m ²]	668237	151092	Moldveltur	19,80%
Ikki ásett [m ²]	15260	5602		

GIS-skrásetingin 2017 í Vága sýslu.

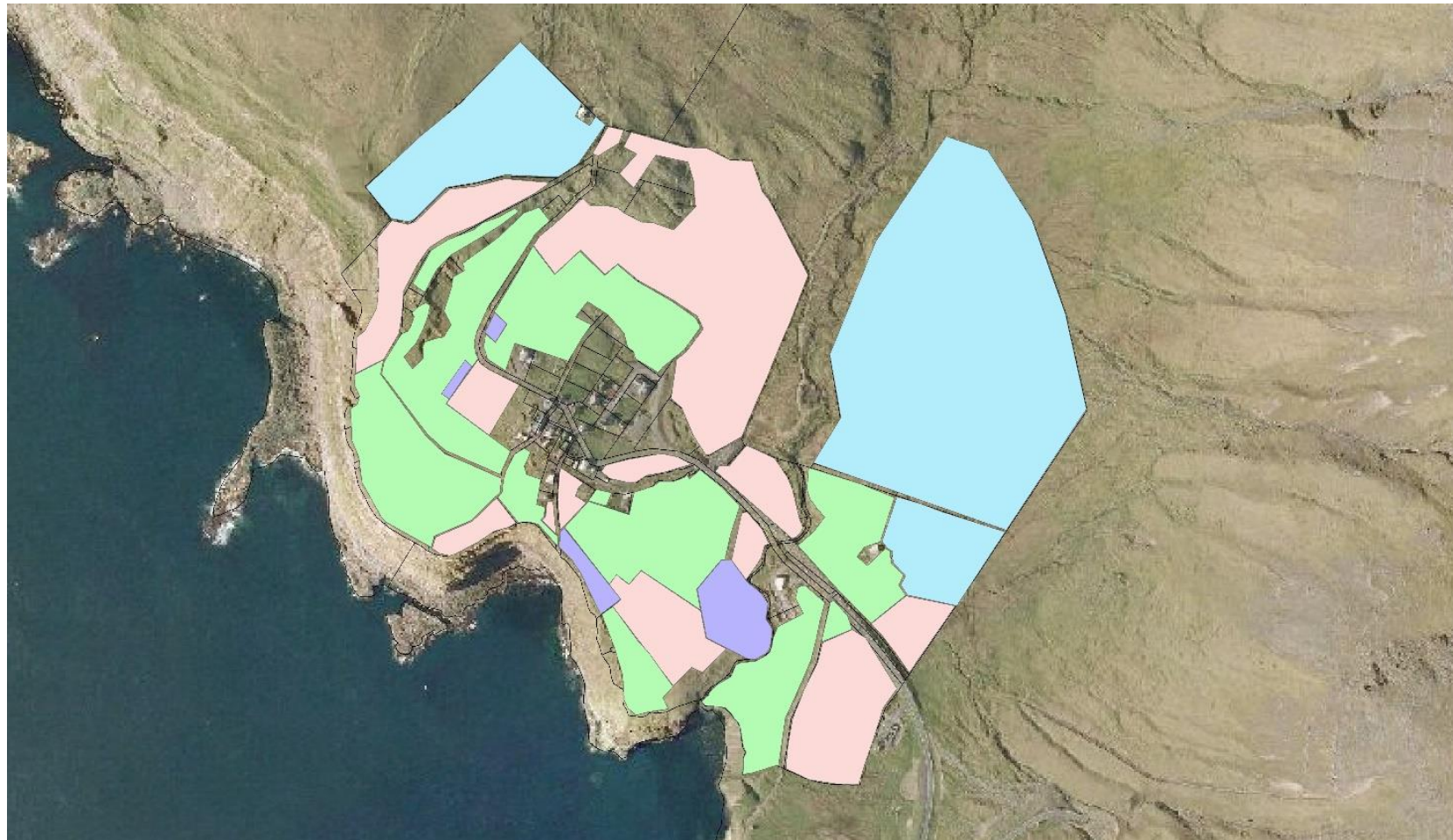
Vágar og Mykines



GIS-skrásetingin 2017 í Vága sýslu.



Skráseting fyri hvørja bygd sær - dømi Gásadalur.

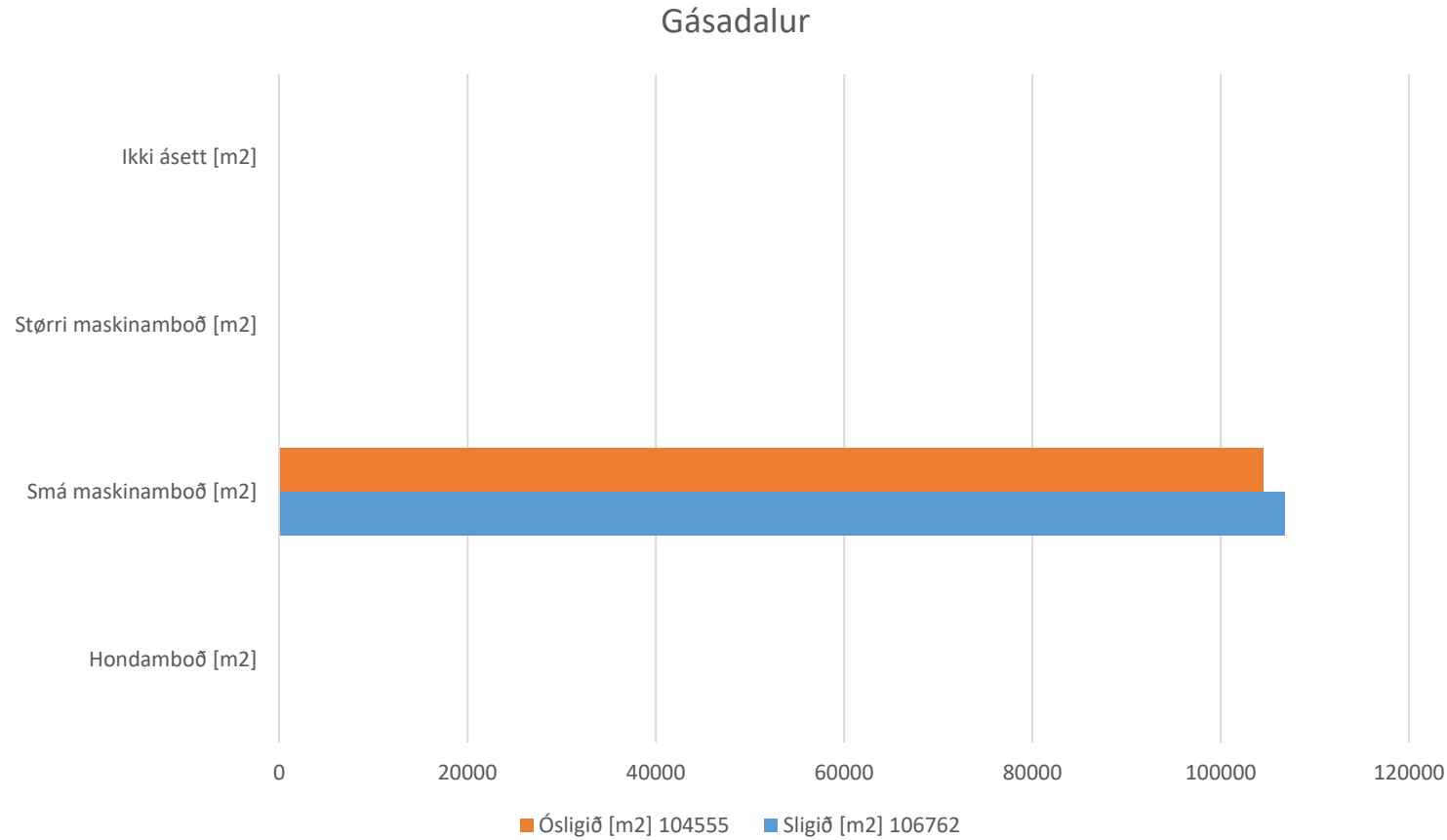


- velt
- ikki ásett
 - ja - sligið
 - ja - ósligið
 - nei

Skráseting fyri hvørja bygd sær - dømi Gásadalur.

Gásadalur		Skrásett tilsamans [m2]		
		347546		
		Velt [m2]	Óvelt/annað [m2]	
		221327	126219	
	Sligið [m2]	Ósligið [m2]	Eplaveltur [m2]	kki ásett/annað [m2]
	106762	104555	3382	6628
Hondamboð [m2]	0	0		
Smá maskinamboð [m2]	106762	104555		
Størri maskinamboð [m2]	0	0		
Ikki ásett [m2]	0	0		

Skráseting fyri hvørja bygd sær - dømi Gásadalur.



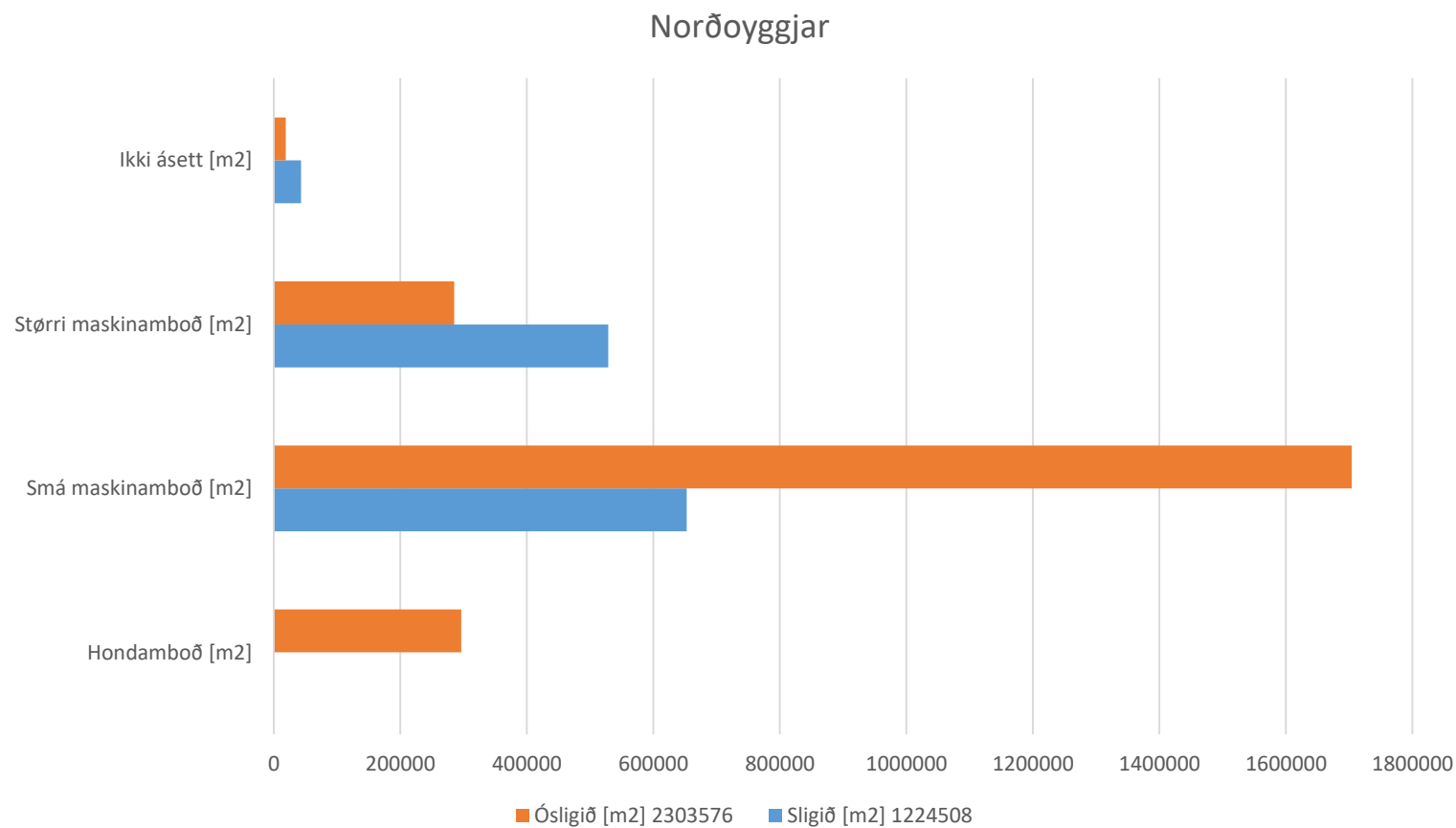
GIS-skrásetingin 2017 í Norðoya sýslu.

Lendisnýtsla

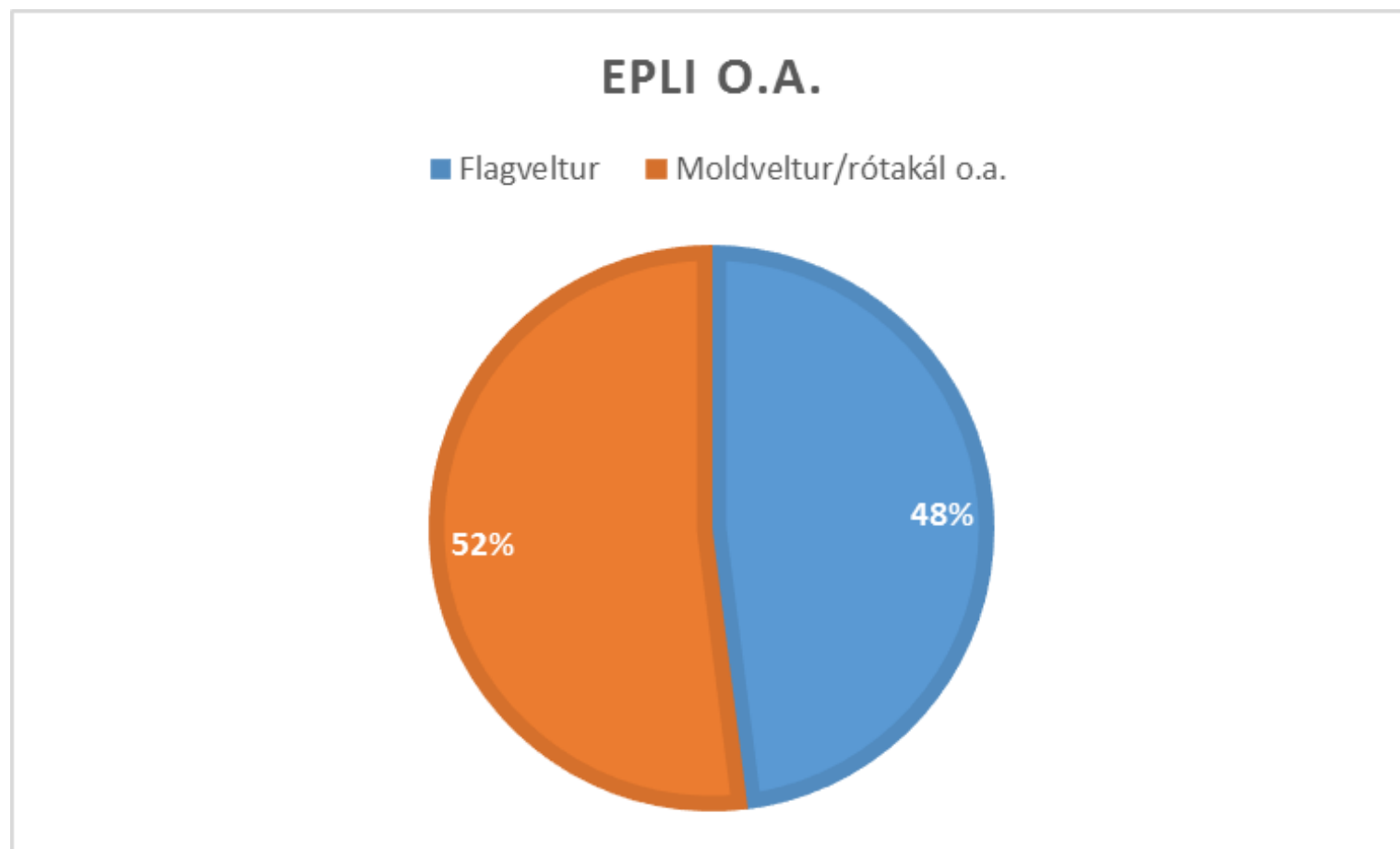
Uppgerð fyri Norðoyggjar

Norðoyggjar tilsamans	Skrásett tilsamans [m2]			
	6152387			
	Velt [m2]			Óvelt/annað [m2]
	3528105			2624223
	Sligið [m2]	Ósligið [m2]	Eplaveltur o.a.[m2]	kki ásett/annað [m2]
	1224508	2303576	10515	163303
Hondamboð [m2]	83	296010		
Smá maskinamboð [m2]	652754	1703742		
Størri maskinamboð [m2]	528686	284947		
Ikki ásett [m2]	42986	18877		

GIS-skrásetingin 2017 í Norðoya sýslu.



GIS-skrásetingin 2017 í Norðoya sýslu.



Skráseting fyri hvørja bygð sær - dømi Hattarvík.

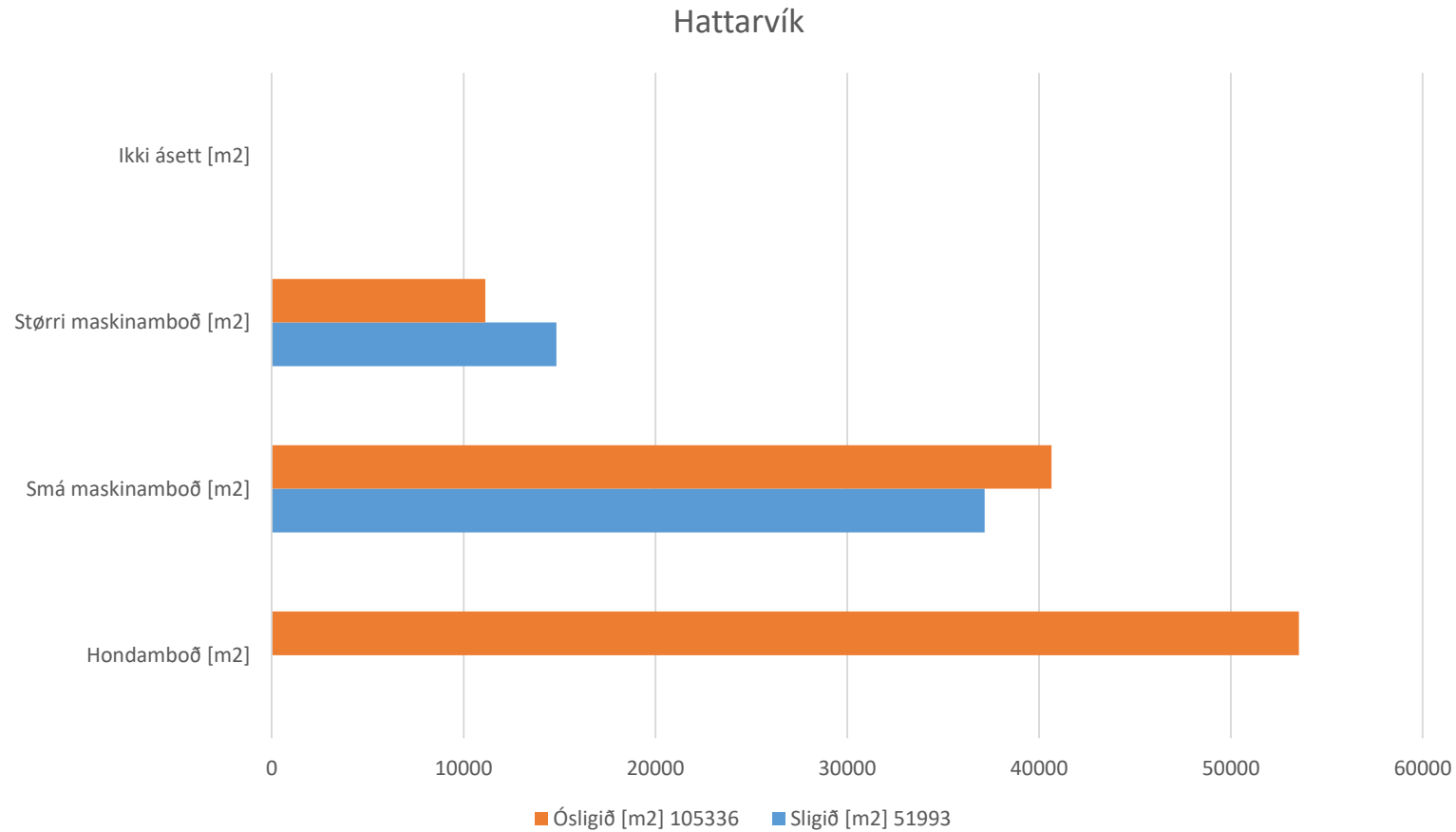


- velt
- ikki ásett
 - ja - sligið
 - ja - ósligið
 - nei

Skráseting fyri hvørja bygd sær - dømi Hattarvík.

Hattarvík		Skrásett tilsamans [m2]		
		234555		
		Velt [m2]		Óvelt/annað [m2]
		157329		77167
	Sligið [m2]	Ósligið [m2]	Eplaveltur o.a.[m2]	Ikki ásett/annað [m2]
	51993	105336	59	0
Hondamboð [m2]	0	53553		
Smá maskinamboð [m2]	37161	40649		
Størri maskinamboð [m2]	14832	11134		
Ikki ásett [m2]	0	0		

Skráseting fyri hvørja bygd sær - dømi Hattarvík.



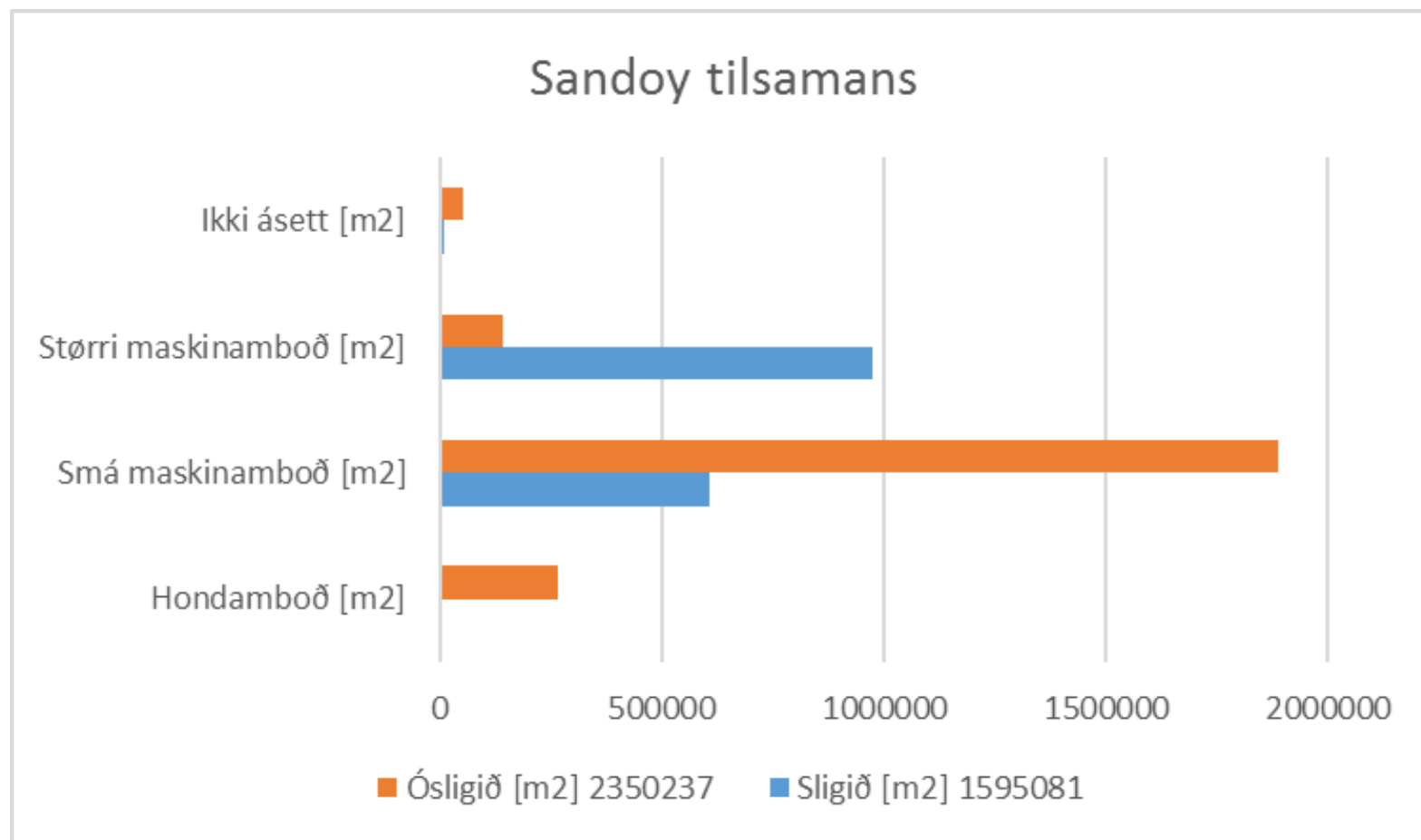
GIS-skrásetingin 2017 í Sandoynni.

Lendisnýtsla

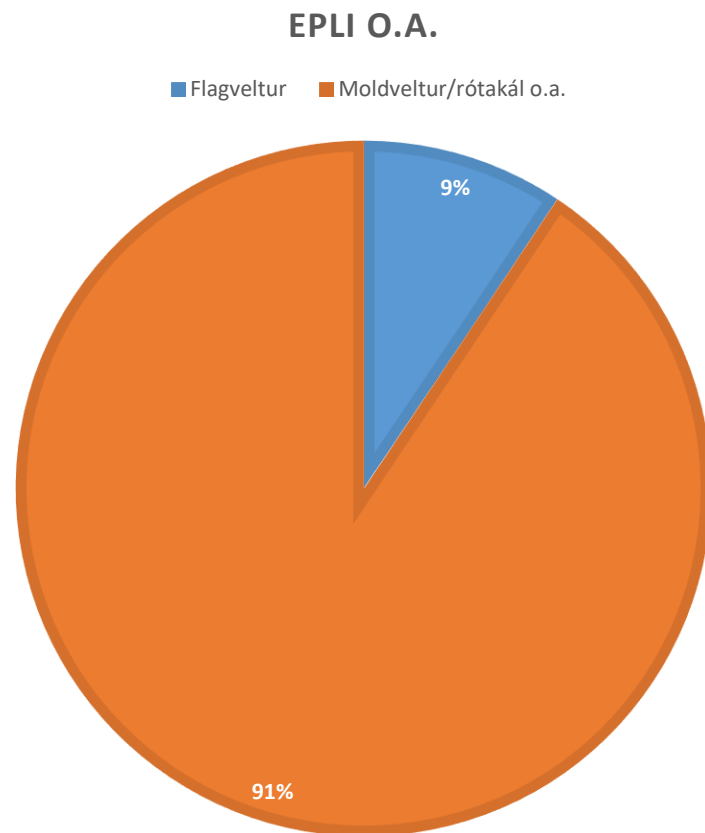
Uppgerð fyri Sandoy

Sandoy tilsamans		Skrásett tilsamans [m2]		
		7362800		
		Velt [m2]	Óvelt/annað [m2]	
		3945318	3417482	
	Sligið [m2]	Ósligið [m2]	Eplaveltur o.a.[m2]	kki ásett/annað [m2]
	1595081	2350237	40277	0
Hondamboð [m2]	0	265866		
Smá maskinamboð [m2]	608487	1889647		
Størri maskinamboð [m2]	975707	142616		
Ikki ásett [m2]	10887	52108		

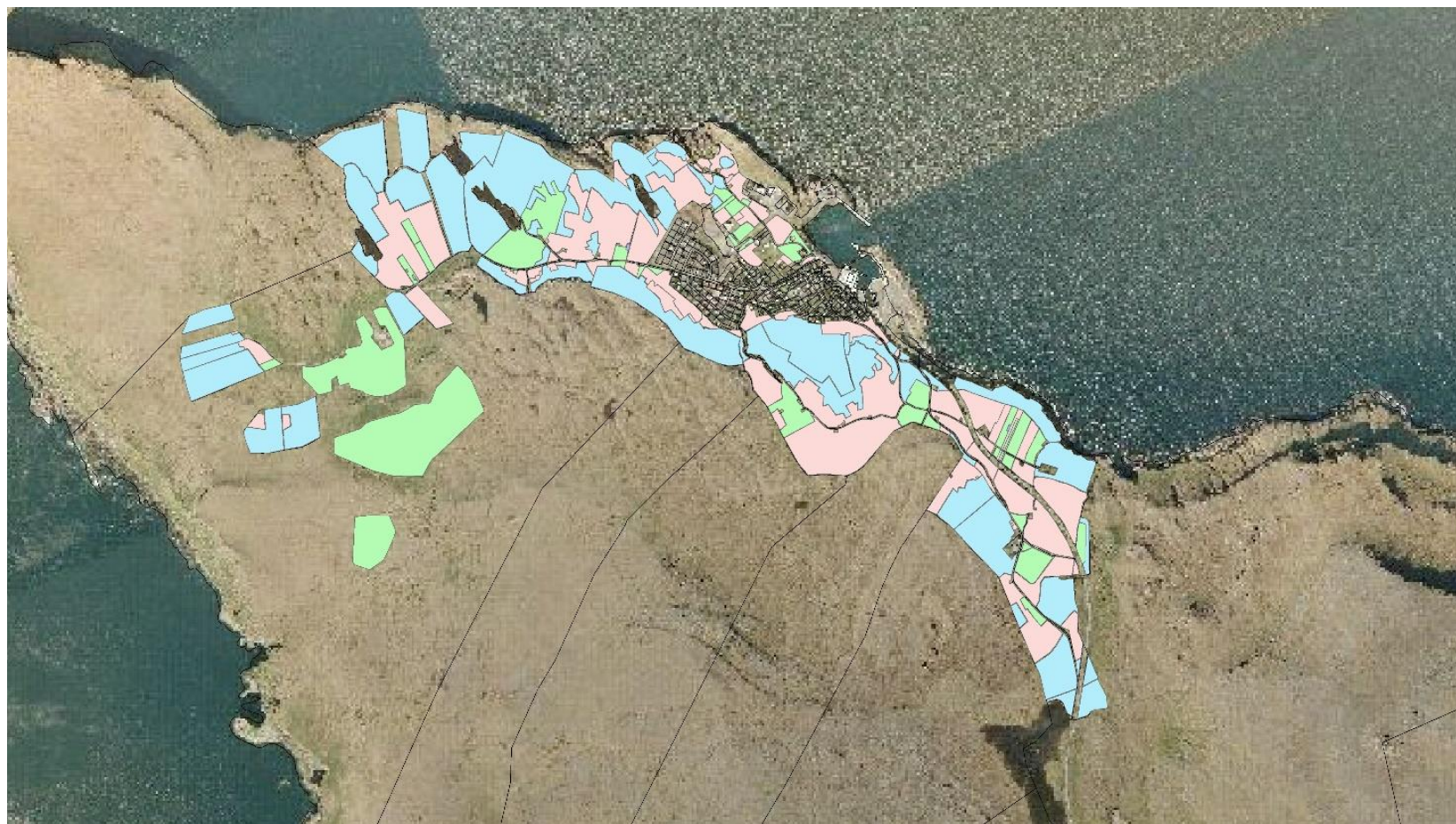
GIS-skrásetingin 2017 í Sandoynni.



GIS-skrásetingin 2017 í Sandoynni.



Skráseting fyri hvørja bygd sær - dømi Skopun.

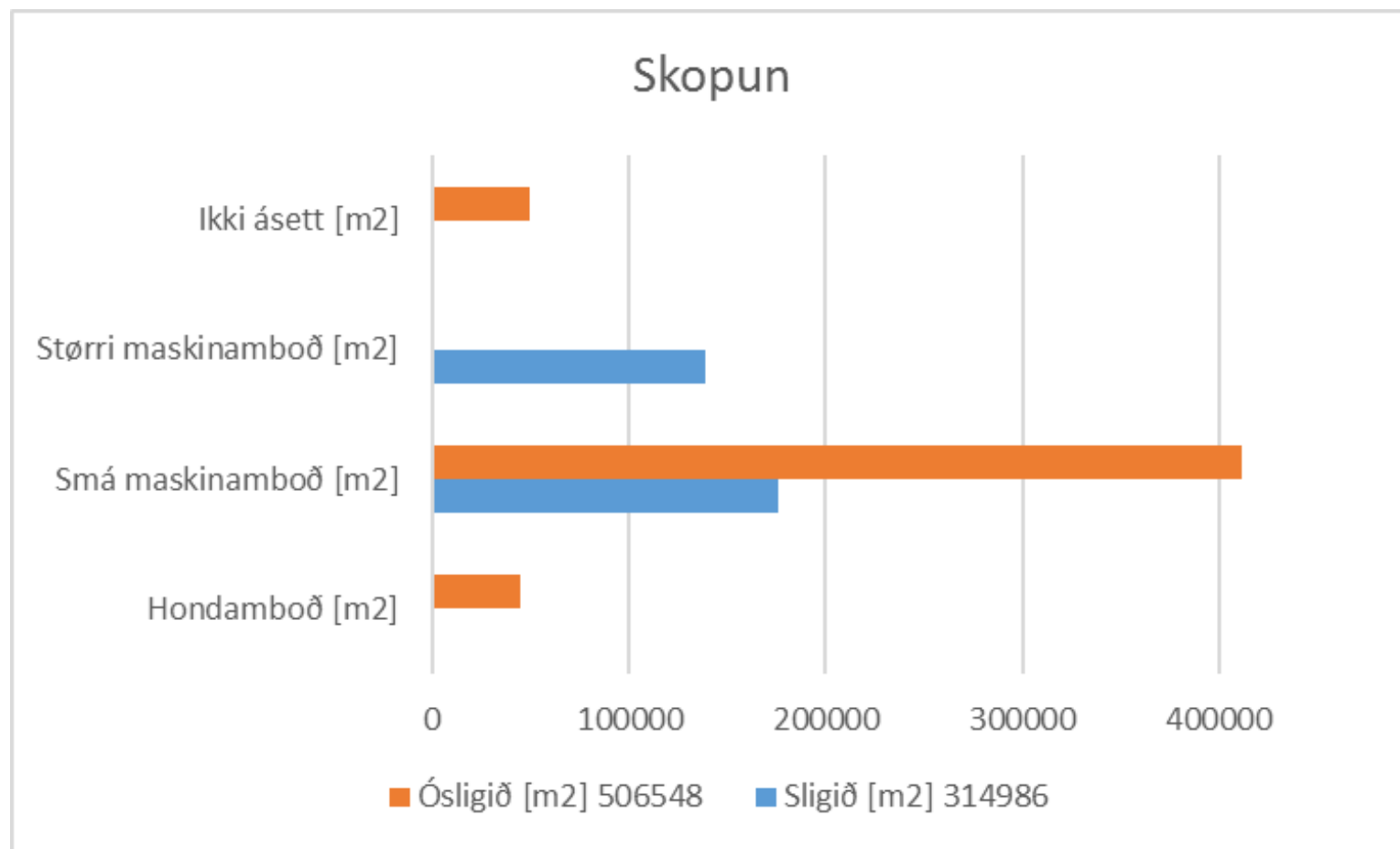


- velt
- ikki ásett
 - ja - sligið
 - ja - ósligið
 - nei

Skráseting fyri hvørja bygd sær - dømi Skopun.

Skopun	Skrásett tilsamans [m2]			
	1551765			
	Velt [m2]			Óvelt/annað [m2]
	821534			730231
	Sligið [m2]	Ósligið [m2]	Eplaveltur o.a.[m2]	Ikki ásett/annað [m2]
Hondamboð [m2]	314986	506548	667	0
Smá maskinamboð [m2]	0	45266		
Størri maskinamboð [m2]	175562	412128		
Ikki ásett [m2]	139290	0		
	134	49154		

Skráseting fyri hvørja bygd sær - dømi Skopun.



GIS-skrásetingin 2017.

- Síðani skulu vit hyggja nærri at spurninginum um dyrkað lendi í mun til samlaða lendið.
- Vit hyggja eisini nærri at spurninginum um velt lendi í mun til dyrkað lendi og samlaða lendið,
- Sligið lendi í mun til velt lendi,
- Ósligið lendi í mun til velt lendi,
- Tilfeingismøguleikan sum er í tí ósligna lendum, víst sum FE,
- Virðið í hesum tilfeingismøguleikanum,
- Samanberingar við innflutt stráfóður.

Vídd – dyrkað – velt.

	Samlað vídd í ha:	Dyrkað lendi (t.v.s. velt og eisini innlagt):		Velt lendi:	
	Kelda: www.us.fo	í ha:	í % av oynni:	í ha:	í % av oynni:
Mykines:	960	36,36	3,79%	33,72	3,51%
Vágoy:	17638	624,40	3,54%	300,63	1,70%
Kalsoy:	3062	103,09	3,37%	66,70	2,18%
Kunoy:	3524	35,06	0,99%	22,82	0,65%
Borðoy:	9451	169,89	1,80%	72,11	0,76%
Viðoy:	4067	177,59	4,37%	110,18	2,71%
Svínoy:	2729	87,62	3,21%	51,53	1,89%
Fugloy:	1102	41,98	3,81%	29,47	2,67%
Sandoy:	11132	736,28	6,61%	394,53	3,54%
Samtals:	38,33%	Miðal:	3,75%	Miðal:	2,02%

Velt – sligið – ósligið.

	Velt lendi:			Sligið lendi:			Ósligið lendi:	
	í ha:	í % av oynni:		í ha:	í % av veltum:		í ha:	í % av veltum:
Mykines:	33,72	3,51%		1,49	4,43%		32,21	95,51%
Vágoy:	300,63	1,70%		151,57	50,42%		145,19	48,30%
Kalsoy:	66,70	2,18%		25,67	38,48%		41,03	61,52%
Kunoy:	22,82	0,65%		6,60	28,92%		16,22	71,08%
Borðoy:	72,11	0,76%		20,10	27,88%		52,01	72,12%
Viðoy:	110,18	2,71%		49,00	44,47%		61,18	55,53%
Svínoy:	51,53	1,89%		12,55	24,35%		38,98	75,65%
Fugloy:	29,47	2,67%		8,54	28,97%		20,93	71,03%
Sandoy:	394,53	3,54%		159,51	40,43%		235,02	59,57%
	1082	2,02%			40,22%			59,42%

Ótroyttir móguleikar.

	Velt lendi:	Ósligið lendi:		Ónýttur stráfóður móguleiki:	
	í ha:	í ha:	í % av veltum:	FE - Dømi I	FE - Dømi II
Mykines:	33,72	32,21	95,51%	107.354	64.412
Vágoy:	300,63	145,19	48,30%	483.965	290.379
Kalsoy:	66,70	41,03	61,52%	136.762	82.057
Kunoy:	22,82	16,22	71,08%	54.080	32.448
Borðoy:	72,11	52,01	72,12%	173.360	104.016
Viðoy:	110,18	61,18	55,53%	203.947	122.368
Svínoy:	51,53	38,98	75,65%	129.932	77.959
Fugloy:	29,47	20,93	71,03%	69.778	41.867
Sandoy:	394,53	235,02	59,57%	783.412	470.047
	1082	642,78	59,42%	2.142.589	1.285.554
Fortreytir:					
Dømi I: 25 rúmmetrar av grasi pr. ha. - 800 kg pr. rúmmetur. - 6 kg pr. FE.					
Dømi II: 15 rúmmetrar av grasi pr. ha. - 800 kg pr. rúmmetur. - 6 kg pr. FE.					

Fíggjarlig samanbering.

	Ónýttur stráfóður móguleiki:		Mótsvarar talinum av íslenskum hoyballum:		Samsvarandi virðir í útsøluþrasi uttan MVG:		
	FE - Dømi I	FE - Dømi II	Dømi I	Dømi II	Dømi I	Dømi II	
Mykines:	107.354	64.412	869	521	kr. 563.147	kr. 337.888	
Vágoy:	483.965	290.379	3.918	2.351	kr. 2.538.740	kr. 1.523.244	
Kalsoy:	136.762	82.057	1.107	664	kr. 717.416	kr. 430.450	
Kunoy:	54.080	32.448	438	263	kr. 283.686	kr. 170.212	
Borðoy:	173.360	104.016	1.403	842	kr. 909.397	kr. 545.638	
Viðoy:	203.947	122.368	1.651	991	kr. 1.069.846	kr. 641.908	
Svínoy:	129.932	77.959	1.052	631	kr. 681.588	kr. 408.953	
Fugloy:	69.778	41.867	565	339	kr. 366.034	kr. 219.620	
Sandoy:	783.412	470.047	6.342	3.805	kr. 4.109.557	kr. 2.465.734	
	2.142.589	1.285.554	17.345	10.407	kr. 11.239.411	kr. 6.743.647	
			Umroknað fyri alt landið		kr. 29.322.754	kr. 17.593.652	
Ísl. hoyggj: 1,7 kg/FE - 210 kg/ballu - kr. 648/ballu .							
Sambært upplýsingum frá Hagstovuni hevur árligi innflutningurin av stráfóðri ligið um kr. 8,5 - 9,8 milliónir.							
Innflutningurin av fóðri til landbúnaðin úr Íslandi (ivaleyst mest hoyggj) var í 2016 uml. 5,349 milliónir krónur.							

Food and agriculture in the 2030 Agenda for Sustainable Development

The 2030 Agenda for Sustainable Development, including the 17 Sustainable Development Goals (SDGs), are new global objectives that succeeded the Millennium Development Goals on 1 January 2016. The SDGs will shape national development plans over the next 15 years. From ending poverty and hunger to responding to climate change and sustaining our natural resources, food and agriculture lies at the heart of the 2030 Agenda.



FAO and the Sustainable Development Goals



Talan er um 17 stevnumið og íalt 169 málsetningar; av hesum skal FAO taka sær av 21.

Eg fari at loyva mær enn einaferð at endurgeva FAO aðalstjóran José Graziano da Silva, sum í oktober 2016 m.a. segði:

- Øktir mótsetningar, har fólkavøkstur, skert tilfeingi, veðurlagsbroytingar og økt býargerð ella urbanisering verða avbjóðingarnar
- fara at seta heimssamfelagnum krøv um at finna nýggjar, víðkaðar samstarvshættir, og
- heimssamfalagið má tí taka spurningin um framtíðar matvøruframleiðslu og matvørutrygd í allar størsta álvara.

- Takk fyri, at tit lýddu á.