



MÁL og AVRIK



BÚNAÐARSTOVAN

BÚNAÐARSTOVAN við FISKIMÁLARÁÐIÐ “LANDBÚNAÐIN”

Visjón

Búnaðarstovan skal vera ein virtur og viðurkendur stovnur sum er ein sjálvsagdur stuðul og samstarvsfelagi hjá øllum áhugaðum í landbúnaðinum.

Missión

- Búnaðarstovan fyrisitur alla almenna jørð í Føroyum, ið ikki er fyrisitin ella skrásett sum ogn hjá øðrum almennum stovni.
- Búnaðarstovan hevur dagligu umsitingina av stuðulsjáttanunum til landbúnaðinum um hendi.
- Búnaðarstovan skal áhaldandi gera royndir fyri at menna úrtøku og dygd innan djórahald og fóðurframleiðslu innan alt landbúnaðarøkið.
- Búnaðarstovan kannar og ráðgevur vinnuni, eins og yvirskipaða myndugleikanum, um allar viðkomandi spurningar innan landbúnaðarøkið.



Apríl 2010





STRATEGI



BÚNAÐARSTOVAN

Til tess at rækka vísió'nini skal Búnaðarstovan:

- Styrkja grundarlagið fyri skráseting, upplýsing og vegleiðing í fyrisingarligum spurningum til vinnu og almenna myndugleikan
- Menna samstarv og samskipti við landbúnaðarvinnuna
- Vera eitt gott, dynamiskt og stimbrandi arbeiðspláss

Búnaðarstovan vil gera royndir, granska og samskipta til tess:

- At styrkja grundarlagið fyri ráðgeving og vegleiðing í landbúnaðarfakligum spurningum til vinnu og almenna myndugleikan
- At menna grundarlagið undir landbúnaðarvinnuni
- At styrkja ráðgeving innan fóður, tøkni og "management"
- At menna royndar- og ráðgevingarøkið og støðugt kunna um granskingarúrslit

Búnaðarstovan vil haraftrat:

- Menna stjórnarskrivstovuna við serkønari hjálp
- Menna samstarvið við festarar og almennar myndugleikar
- Netverka og menna samstarv við partnerar úti í heimi



INNIHALDSYVIRLIT



BÚNAÐARSTOVAN

NÝGGJA BÚNAÐARSTOVAN	Síða	4
Nýggja Búnaðarstovan, inngangur, deildir	-	4
Starvsfólk og leiðsla	-	5
Ognir og hentleikar	-	6
Bygningar og umliggjandi øki	-	7
Íløgu- og viðlíkahaldstørvur	-	8
STØÐUGT VIRKSEMI	-	9
STØÐUGT VIRKSEMI, útgreinað	-	10
Ráðgeving til landsstýrismannin		
Jarðarsøla, leiga og søla av festiognum		
Góðkenning av festiskiftum, leigumálum v.m.	-	11
Eftirlit við festum, stuðulskipanin		
Neytaeftirlit, royndarvirkssemi, fóður- og moldprøvar, ísáðing	-	12
Landbúnaðarráðgeving, útbúgving, føroysk húsdýr	-	13
AVRIKSSÁTTMÁLI 2010	-	14
Skjal 1) ÁHERÐSLUØKI 2010, fyrising	-	15
Skjal 2) ÁHERÐSLUØKI 2010, royndir og ráðgeving	-	17
Skjal 3) ROYNDIR OG RÁÐGEVING, serstakur listi, talvuformur	-	19



NÝGGJA BÚNAÐARSTOVAN



INNGANGUR

1. Janúar 2009 avgjörði landsstýrismaðurin í búnaðarmálum at leggja Roynðarstöðina og Búnaðarstovuna saman í ein stovn nevndur Búnaðarstovan. Nýggja Búnaðarstovan er sjálvstöðugur stovnur undir landsstýrismanninum í búnaðarmálum. 2010 verður fyrsta heila kalendarárið hjá nýggja stovninum.

Blátt og grønt!

Arbeidsøkið hjá nýggja stovninum er víðfevnt. Búnaðarstovan verður ríkin sum tvinnar deildir undir einari stjórnarskrivstovu. Størsti parturin av uppgávuunum eru støðugar ár um ár. Á einari hond umsitur Búnaðarstovan landsjørðina og hevur eftirlit við festunum eftir lóg um landsjørð frá 2007. Á hinari hondini rekur Búnaðarstovan ymiskar tænar til landbúnaðin, so sum neytaeftirlit, ísáðing, fóður-og moldprøvar við ráðgeving eins og roynðarvirksemið og gransking. Umframt frammanfyri nevnda virkseimið umsitur Búnaðarstovan eisini landbúnaðarstudningar. Búnaðarstovan hevur hartil fingið álagt at gera tilmæli um varðveiting av føroyskum húsdýrum.

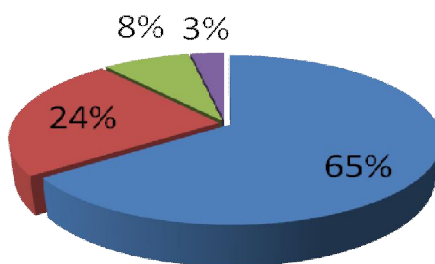
Rakstrarjáttanin til stovnin er framvegis í tveimum játtanarstöðum.

Viðmerkjast kann, at Búnaðarstovan er farin í samstarv við grannalond í samband við granskingarverkætlanir, sum eitt nú eru fíggaðar gjøgnum NORA.

Búnaðarstovan inntøkur/útreiðslur, rakstur av stovninum	Fyrisiting festir v.m.	Royndir og ráðg.v.m.	Allur stovnur
Nettóútreiðslujáttan	3.000	2.827	5.827
Avleiddar inntøkur	0	1.230	1.230
Kostnaður at reka stovnin	3.000	4.057	7.057

Kostnaðarbýti

■ Lønir ■ Keyp av v.t. ■ Keyp av útb. ■ Annað





NÝGGJA BÚNAÐARSTOVAN



STARVSFÓLK OG LEIÐSLA

Starvsfólkatalið á Búnaðarstovuni er í lötuni 13. Starvsfólkini eru nógv størsti kapasitetur stovnsins, og tí verður alla tíðina roynt at útbúgva starvsfólkini innan teirra serøki. Ikki øll eru í fullum starvi.

Eitt av endamálinum við samanleggingini er at optimera almenna innsatsin og tænastrnar til landbúnaðin. Út frá hesum leggur Búnaðarstovan seg eftir at gagnnýta starvsfólkini so væl sum tilber tvørtur um deildarmørkini.

Fyrisitingardeildin

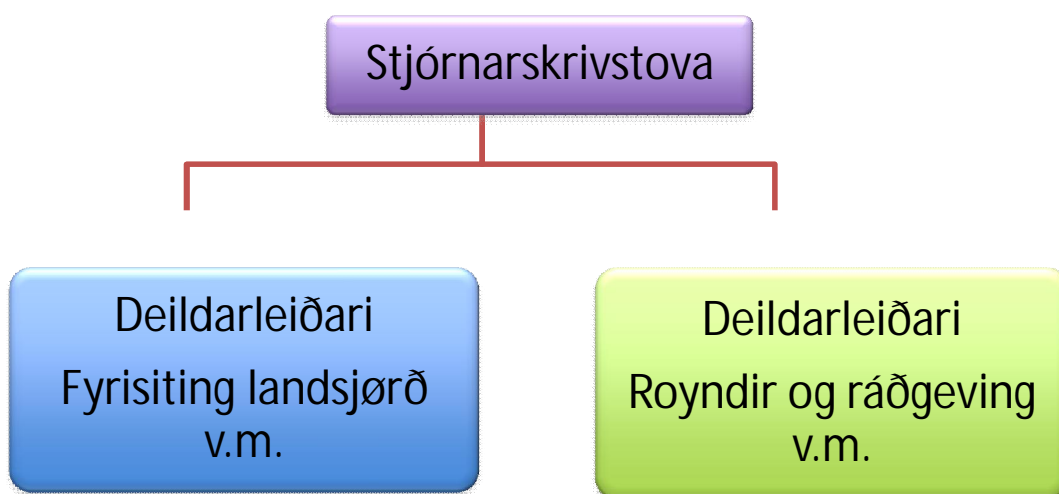
Fyrisitingardeildin er stórt sæð tað sum gamla Búnaðarstovan var fyri uttan stjóran.

Royndar- og ráðgevingardeildin

Royndar- og ráðgevingardeildin er stórt sæð tað sama sum gamla Royndarstøðin var fyri uttan stjóran.

Stjórnarskrivstovan

Stjórnarskrivstovan er nýggj og er sprottin sum eitt úrslit av samanleggingini. Stjórastørvini á ávikavist Búnaðarstovuni og Royndarstøðini eru niðurløgd meðan ein stjóri er settur í staðin. Neyðugt er tí at endurskoða bygnaðin og í hesum sambandi er ein avtala gjørd við 2 deildarleiðarar um at átaka sær dagligu leiðsluna av ávikavist fyrstingini og royndum og ráðgeving. Arbeitt verður við at menna stjórnarskrivstovuna.





NÝGGJA BÚNAÐARSTOVAN



OGNIRNIR OG HENTLEIKAR

Búnaðarstovan húsast í bygningunum, sum vóru bygdur til Royndarstöðina í Kollafirði. Húsarúmdin og umstøðurnar annars mugu sigast at vera góðar, tó at ognin treingir til umfangandi viðlíkahald. Ein støðumeting og kostnaðarætlan varð gjørd í januar 2008. Partar av hesi ætlan eru gjørdar í 2009, og vónandi verður ein loysn funnin, soleiðis at umvælingin kann halda áfram komandi árin.

Hagin, bøurin og djórahald

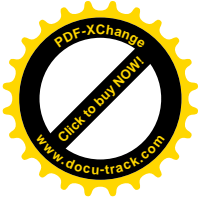
Til Búnaðarstovuna liggur hagi. Heygshagin (mtr. 241a) er 4 merkur og skrásettur til at bera 180 áseyðir. Í haganum eru 3 gongur, Ennisgonga, Miðgonga og Sunnara gonga.

Hagin verður røktaður stórt sæð eins og vanligt er í Føroyum. Til hagan hoyra 4 seyðahús harav tað eina bleiv niðurtikið tá bergholsvegurin kom til Kollafirðar. Leiðslan í nýggju Búnaðarstovuni hevur sett sær fyri at gera eina ætlan fyri hagan sum liður í royndar- og granskingarætlanum stovnsins í framtíðini.

Fjósbygningurin er upprunaliga gjørdur til mjólkneytahald og tilhoyrandi viðsetu eins og súrhoysbrunnar og køstar. Mjólkneytahaldið varð niðurlagt, tá mjólkjarframleiðslan í landinum náddi sjálvbjargingarmarkið. Síðani hevur fjósið verið brúkt til ungneyt eins og sum liður í varðveitslu av føroyskum húsdýrum. Búnaðarstovan hevur ítøkilligar ætlanir um at gera royndir við at fita tarvkálvar í fjósinum.

Bøurin varð veltur upp úr nýggjum, tá Royndarstöðin varð bygd í áttatiárunum. Bøurin treingir til ábøtur. Partur av bønum verður brúktur til royndarvirksemi. Tørvur er á ávísu maskinum og amboðum, um Búnaðarstovan skal kunna gera fóður- og dyrkingarroyndir.





NÝGGJA BÚNAÐARSTOVAN



Bygningar og umliggjandi øki

Høvuðsbygningur, skrivstovur og fundar- og undirvísingarrhøllir

Nýggja Búnaðarstovan hevur ávísar bygnaðarbroytingar við sær. Økt virksemi kemur at føra økt krøv við sær til nýtslu av bygningunum eins og tøkni til fundarhald og undirvísing. Høvuðsbygningurin stendur fyri lutfalsliga stórum umvælingum. Stóru postarnir eru vindeygu og ventilatiónsskipanin.

Plantudeildin, starvstova og fólkarúm

Starvstovan og tilhoyrandi ráðgevarahøllir eru tungi parturin í hesum bygningi. Sjálv tøkni til royndar- og granskingararbeiðið hevur fyri tað mesta fylgt við, meðan ventilatión og softwaresíðan eiga at dagførast alt fyri eitt. Í samband við varðveitingararbeiðið av føroyskum húsdýrum verður helst neyðugt at útvega útgerð til sáðtøku og finna loysn fyri goymslu av sáði. Búnaðarstovan er í holt við at endurskoða neytaeftirlitið.

Millumbygningur

Hesin bygningur er umvældur í 2009.

Verkstað og goymslubygningur

Sjálvt um hesin bygningur kann tykjast ríviliga stóurur við verandi virksemi var hildið rætt at siga øllum leigumálum upp, sum vóru í hesum bygningi. Neyðugt er at kunna hýsa maskinum eins og húsarúmd er neyðug, um stovnurin skal økja um virksemið og undirvísing í tøkni.

Fjós við fóðurhúsi og súrhoysbrunnum

Til ber at gera royndir við djórum í ungneytarfjósinum og partvís helst eisini í mjólkneytarfjósinum. Men skal alt fjósið brúkast til nakað munagott í framtíðini, má tað tillagast nútímans krøvum til dýraheilsu og tøkni. Tá er talan um munandi íløgu aftrat tí høvuðsumvæling, sum er bráneyðug. Fjósið verður eitt nú brúkt í samband við seyðasýningar og styttri uppihald fyri føroysk ross.

Umliggjandi øki og tún

Sum er, er umliggjandi økið ikki seyðatætt. Búnaðarstovan hevur tikið stig til at stíka umliggjandi øki inni. Ætlanin er at brúka umliggjandi økið til gróðurseting og smærri royndarverkætlanir.

Seyðahús og stik

Seyðahúsini eru ikki hóskeilig til at umboðað eina royndarstöð. Skal nakað nevnivert gerast við seyðahaldið mugu viðurskiftir sum hegn og húsarúmd endurskoðast eins og ein politikkur leggjast fyri seyðahaldið, og hvat Búnaðarstovan vil hava burtur úr seyði og hagamum. Helst má hagin fyri stóran part stikast inni um nevnivert av royndum skulu gerast.



NÝGGJA BÚNAÐARSTOVAN



Íløgu- og viðlíkahaldstørvurin er akuttur og stórus

Bygningarnir og økið rundanum er frá upphavi valaverk. Hinvegin so skerst ikki burtur at viðurskiftir, serliga innan djórahald og royndarvirksemið síðani tá eru munandi broytt, og at bygningarnir standa fyri óvanliga stórum viðlíkahaldstørvi.

Búnaðarstovan eigur pening á serstakari kontu sum er endurgjald fyri seyðahús, sum bleiv tikið burtur eins og at festið (hagin) sum Búnaðarstovan situr við, eigur pening á festikontu og endurgjaldskontu fyri mist bit og gróttøku áljóðandi kr. 4.619 mió.

Ein sýn- og kostnaðarmeting varð gjørd í januar 2008. Metingin er endurmett í sept. 2009. Partur av viðlíkahaldinum er gjørt sum til dømis millumbygningurin eins og partur av plantudeildini og fyrisingarbygninginum. Hetta hevur húsavørurin hjá Fiskimálaráðnum staði fyri.

Sýn og virðismeting av umvælingum ognirnar hjá Búnaðarstovuni í Kollafirði	T.kr. Ut/MVG:
Fyrisingarbygningur, skrivstovur og fundarhøllir, 375 m ²	1.078
Plantudeildin, skrivstovur og starvstova, 407 m ²	951
Millumbygningur, 21 m ²	141
Verkstaðsbygningur, 362 m ²	188
Fjós, 1.135 m ²	3.156
Fóðurhús og súrhoysbrunnar 527 m ²	90
Tún, stik og drening	220
Samanlagt, x/1000 kr uttan MVG	5.824



STØÐUGT VIRKSEMI



§ 1: Búnaðarstovan fyrisitur alla almenna jørð, ið ikki verður fyrisitin av ella er skrásett sum ogn hjá øðrum almennum stovni, herundir kommunum.

Er sjálvstøðugur stovnur undir Fiskimálaráðnum og veitir landsstýrismanninum ráðgeving og vegleiðing í landbúnaðarfakligum og fyrisitingarligum spurningum.

BÚNAÐARSTOVAN

- Selir/leigar jørð til kommunal, almenn og privat endamál
- Umsitir festini
 - Festaraskiftir,
 - góðkenning av festara, sýn, skráseting av ognum, sølu av ognum í s.v. festaraskiftir og avgreiðslu av festibrøvum o.a.
 - Hevur eftirlit við festunum
- Umsitur og veitir stuðul til landbúnaðin
- Starvsfólkamál o.a.

BÚNAÐARSTOVAN fevnir harumframt um royndarstøð og ráðgeving, herundir:

- Neytaeftirlit
- Ísáing
- Fóður – og moldprøvar við ráðgeving
- Royndarvirksemi og gransking
- Føroyska húsdýraaling
- Landbúnaðarráðgeving
- Útbúgving og skeiðvirksemi



STÖGUGT VIRKSEMI útgreina



BÚNAÐARSTOVAN

Ráðgeving til landsstýrismanninn

Búnaðarstovan er stovnur undir landsstýrismanninum í búnaðarmálum.

Sjálvt um tað ikki stendur beinleiðis skriva, er eitt av endamálum stovnsins at ráðgeva landsstýrismanninum í búnaðarviðurskiftum.

Jarðarsøla, leiga og søla av festiognum

Samb. § 9 í løgtingslóg nr. 45 frá 15. mai 2007 um landsjørð, er Búnaðarstovuni heimilað at selja burtur av landsjørð til almenn endamál, grundstykkir til húsbygging, handils- og ídnaðar-, havbúnaðar-, ítróttar- og frítíðarendamál. Harumframt er Búnaðarstovuni heimilað at selja festara innistøðu, sethús, fjós og aðrar bygningar við hóskaði undirlendi, sum hoyra til festið.

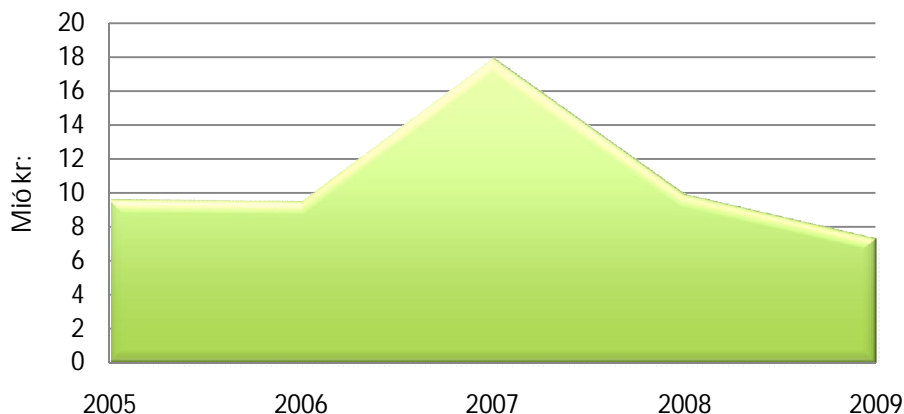
Galdandi jarðarprísir síggast í fylgiskjali til kunngerð nr. 95 frá 23. oktober 2007, og á heimasíðuni hjá Búnaðarstovuni, www.bst.fo, har meginreglurnar fyri prísásetingini eisini síggjast.

Tá ið festarar keypa bygningar á festum, kann hetta sambært § 11, stk. 2, gerast við, at festarin rindar fyri eitt hóskaði undirlendi. Tá ið festi verða lýst leys, verða móguligir bygningar á festum seldir fyri marknaðarvirði.

Landsjørðin verður seld fyri fastan prís uttan alment útboð frammanundan, og verður í høvuðsheitum seld kommunum til byggilendi. Tað er ymiskt, hvussu nógv almenn jørð verður seld einstaka árið, og er tað trupult nágreiniligt at meta um eina upphædd. Eisini er tað ringt at meta um, hvussu stórar upphæddir talan verður um í sambandi við, at festarar yvirtaka bygningar á festum. Ásetta upphæddin upp á 10 mió. kr. er soleiðis ein leyslig meting.

Eftir § 5 í løgtingslóg nr. 21 frá 17. mai 2004 um Búnaðargrunn skal ágóðin av söluni flytast Búnaðargrunninum, og verða bókaður á kontu hjá avvarðandi festi. Talan hevur verið um eina fyri landskassan útreiðsluneutrala játtan.

Søla landsjørð





STØÐUGTVIRKSEMI útgreina



BÚNAÐARSTOVAN

Góðkenning av festiskiftum, leigumálum v.m.

Festarar avgera sjálvur hvør tekur við festinum. Festarar kunnu eisini leiga út jørð og traðir. Men bæði festiskiftir og leigumál skulu góðkennast av Búnaðartovuni. Møguliga hava hesi nýggju viðurskiftir gjørt at festini eru blivin nakað meiri umsett tí tað er ikki lítið krevjandi fyri Búnaðarstovuna at umsita hetta øki. Øll onnur leigumál eitt nú til almenn endamál og annað enn traðarstykkir og landbúnaðarendamál umsitur Búnaðarstovan, men tá skal festarin hoyrast í hvørjum einstøkum máli. Somuleiðis er oftast samráðingar millum festara og triðjamann um endurgjald og dagføring fyri mist lendi. Hesar samráðingar roynir Búnaðarstovan at fylgja upp áðrenn sáttmáli verður undirskrivaður.

Búnaðarstovan hevur eftirlit við festunum

Sambæt § 5 í lóg um landsjørð er tað álagt Búnaðarstovuni at hava eftirlit við festunum. Ymist er hvussu hetta verður gjørt, men tá framleiðsluskyldan var avtíkin, var lagt upp til at minstakrav er at festini vera væl røkt. Búnaðarstovan leggur seg eftir at vitja festarar og haríggjgnum at máta hvussu festi verður røkt. Búnaðarstovan skal somuleiðis, saman við festaranum ansa eftir at festini ikki vera fyri vanbýti og ágangi soleiðis at ódyrkað lendi so vítt gjørligt verður selt fram um dyrkað lendi og óvanda lendi verður selt fram um vanda lendi.

Búnaðarstovan umsitur stuðulskipanina til landbúnaðin

Uttanfyrri játtanina til stovnin umsitur Búnaðarstovan játtanina til landbúnaðarstuðulin. Landbúnaðarstuðulin verður heimilaður í lögtingslóg um landbúnaðarstuðul og hartil hoyrandi kunngerð. Til tess at fáa stuðul skal umsøkjari vera MVG-skrásettur og bókhaldskyldugur.

Niðanfyrri standandi talva vísir samlaðu játtanina til tann stuðul, sum Búnaðarstovan umsitur. Ætlanin fyri 2010 og 2011 er ein meting eftir tí uppskoti, sum í skrivandi løtu fyriliggur sum uppskot frá Fiskimálaráðnum og Búnaðarstovuni, um so er at neyðugt verður at skera stuðulin við 1,1 mió sum Fíggjarmálaráðið hevur álagt landsstýrismanninum.

Undirkonta	Talva 3 (Fisk/Bst)	J 2009	Æ: Fisk 2010	Æ: Bst 2010
112301	Mjól	7.550	7.550	7.400
112302	Neytakjót	800	700	250
112303	Seyðakjót	1.800	1.550	2.050
112304	Stráfóður	1.160	1.010	1.160
112305	Súrhoysbrunnar	50	50	50
112306	Velting v.m.	600	550	600
112307	Húsdýralógin	70	70	70
112308	Avloysingarskipan	480	480	480
131485	Føroysk húsdjór	50	50	50
	Innsavning av ull	450	100	100
	Innsavning av skinum	300	100	-
	Samanlagt	13.310	12.210	12.210
	Niðurskurður íalt		(1.100)	-8,3%



STØÐUGT VIRKSEMI, útgreina



BÚNAÐARSTOVAN

Neytaeftirlit

Neytaeftirlitið byrjaði í tríatiárunum. Endamálið er at betra um mjólkurúrtøkuna, hava eftirlit við heilsustøðuni í mjólkneytafjósunum og skapa grundarlag fyri einum aliarbeiði við framgongd. Neytaeftirlitið og MBM samstarva um úrslit frá mjólkarvigingum og mjólkarpvunum, sum vera tiknir regluliga. Úrslit verða send fjósunum regluliga eins og at neytaeftirlitið á hvørjum árið hevur givið ársfrágreiðing út. Tað er ikki krav at vera limur í neytaeftirlitinum, men partarnir eru samdir um, at tað er neyðugt við neytaeftirliti. Búnaðarstovan arbeiðir við at dagføra neytaeftirlitið, soleiðis at úrslitini skulu koma enn betri til gagns fyri vinnuna og ráðgeving.

Royndarvirksemi og gransking

Royndir við alternativari taðing vera gjørdar eins og at eftirkannað og skrásett verður hvussu nógv fæst burtur úr føroyskum graslendi. Stovnurin hevur í mong ár fylgt við eplafrukt og hvørji setepli ið eru best egnaði til okkara viðurskiftir. Hetta hevur hjálpt heilsølum til at velja bestu seteplini eins og at einstaklingar venda sær higgar fyri at fáa ráð um eplavelting og røkt av veltuni. Ætlanin er at fáa samskifti við vinnuna og myndugleikan um hvussu royndarstöðin best verður gagnnýtt í framtíðini.

Fóður- og moldprøvar við ráðgeving

Eitt av høvuðsendamálunum hjá royndarstöðini er at veita beinleiðis ráðgeving. Tað er sera umráðandi, at fjósini, sum brúka nógv fóður, vita nágreiniliga fóðurvirðið í tí, sum givið verður. Búnaðarstovan hevur útgerð sum mátar fóðurvirðið eins og at granska verður í moldprøvum til tess at kannað taðingartørvin. Ráðgevar stovnsins geva síðani viðskiftafólkunum vegleiðing í at optimera fóðurskránna eins og hvussu taðast skal fyri at fáa sum mest av bønum. Ráðgeving verður eisini veitt í samband við velting, eplavelting, mjólkargóðsku o.tl.

Ísáðing

Ísáðing byrjaði í 1959. Royndarstöðin hevur í mong ár samstarva við NRF í Noregi haðani tarvasáð er innflutt og ísátt neytini kring landið sum fyri tað mesta hava verið av NRF- slagnum. Hesi seinastu árinu hevur samstarvið breitt seg til eisini at umfata tarvasáð frá øðrum veitarum og í dag verður ein góð helvt av sáðnum innflutt úr Danmark av slagnum Holstein. Búnaðarstovan hevur ein ísáðara í starvi, meðan avtalur eru við serútbúnaðar persónar kring landið.





STØÐUGT VIRKSEMI útgreina



Landbúnaðarráðgeving

Búnaðarstovan er formligur landbúnaðarráðgevi. Fyrrverandi Royndarstöðin og Búnaðarstovan settu Rólv Djurhuus í partíðarstarv sum ráðgeva. Búnaðarstovan hefur nú sett Rólv í fulltíðarstarv. Rólvur er settur sum dagligur leiðari á grøna økinum hjá Búnaðarstovuni, sum tekur sær av gransking, royndum og ráðgeving.

Útbúgving og skeiðvirksemi

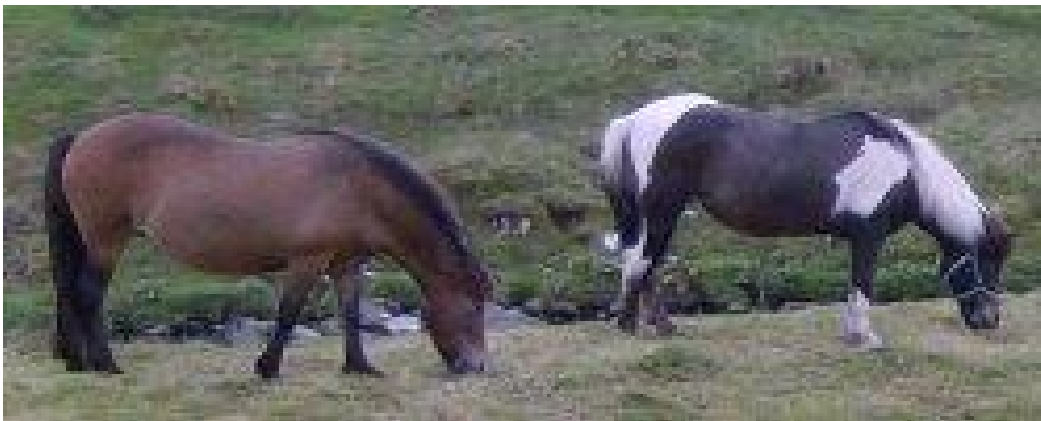
Lóg um landsjørð krevur útbúgving fyri at yvirtaka festi. Útbúgvingarkrøvini eru, sambært kunngerð nr. 95 frá 23. oktober 2007 eins fyri øll festir, men Búnaðarstovan hefur móguleikar at gera undantøk. Av tí at lógarkrøvini ikki eru útgreinaði soleiðis, at tað eru líka krøv til smá sum stór festir, hefur Búnaðarstovan verið noydd til at gera undantøk fyri at fáa festarar at taka við. Hetta er ikki nøktandi soleiðis, at Búnaðarstovan hefur sett sær sum mál at fáa broytt hesar reglur til stigvís útbúgvingarkrøv. Annars hefur Búnaðarstovan skipa fyri útbúgving, sum er tilskorin persónum, sum ætla sær at yvirtaka smærri festir.

Føroysk húsdýraaling

Stovnurin hefur nøkur neyt, sum sigast at vera av føroyskum uppruna. Neytini er skrásett og mjólkkyrnar vera settar út í mjólkneytafjós, meðan ungneyt og tarvar vera hildin á stovninum. Staðfest er tó ikki enn hvør upprunin hjá hesum neytum er eins og gjørt er hjá rossunum. Landsstýrismaðurin hefur heitt á Búnaðarstovuna um at gera eitt tilmæli til eina varðveitingarskipan fyri føroysk húsdýr. Samband hefur verið við felagið Føroysk Ross, eins og ein roynd var gjord at fáa samband við ílegunevndina, men tað miseydnaðist. Væntandi verður tilmælið liðugt í 2010.

Annað

Til tess at fylgja avriksáttmálanum upp eigur í minsta lagi einaferð um ársfjórðingin at vera skipað fyri fundi millum leiðsluna á Búnaðarstovuni og Fiskimálaráðnum.





Avrikssáttmáli 2010

Umframt afturvendandi virksemi og lýsing av stovninum frammanfyri hava Fiskimálaráðið og Búnaðarstovan avtalað, at Búnaðarstovan við hesum hevur sett sær sum evsta mál at avgreiða niðanfyri nevndu áherðsluøkir í 2010.

Hesi serstøku áherðsluøkir eru nærri lýst í skjali 1 og skjali 2. Talan er um einstakar verkætlanir eins og talan er um partar av uppgávum, sum strekkja seg yvir fleiri ár, sí eisini serstaka talvu í skjali 3.

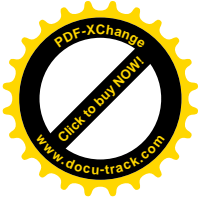
Kollafirði, tann 14. apríl 2010

BÚNAÐARSTOVAN

FISKIMÁLARÁÐIÐ

Björn Patursson, stjóri

Rógvi Reinert, aðalstjóri



Skjal 1: ÁHERÐSLUØKIR 2010, fyrisiting



1) Málsviðgerð sum heild

Reviderað málsviðgerð og mannagongdir á stovninum við tí fyrri eygað, at effektivisera og stytta um málsviðgerðartíðina. Herundir starvsfólkamenning og útbúgving. Starvsfólkið í Búnaðarstovuni eru flestøll von við málsviðgerð og hava neyðugan førleika. Men tað skerst ikki burtur, at man allatíðina vil stremba eftir at blíva betri til arbeiðið. Lógir, kunngerðir og kringumstøðurnar broytast alla tíðina, og tað er umráðandi at starvsfólk og stovnurin tillaga seg hesum viðurskiptum. Nýggja lógin um landsjørð setur krøv til mannagongdir og starvsfólk. Í 2010 er ætlanin at gjøgnumganga og eftir hygga allar mannagongdir og gera uppskot til broytingar og tillagingar í málsviðgerðini.

2) Søla av jørð

Endurskoða mannagongdina og gera kommunum og stovnum greitt hvat lógin um landsjørð sigur um sølu av almennari jørð og treytir í hesum sambandi. Búnaðarstovan brúkar nógva tíð og orku til at samráðast til tess at fáa semjur í lag millum hesar 3 partar. Málsetningurin í 2010 er at fáa sett leiðreglar og vegleiðingar í verk, sum síðani skulu brúkast sum útgangstøði tá jørð verður seld av festunum.

3) Umsiting av festum

Gera endaliga niðurstøðu um ivasurningar, eitt nú einskiljingar av innstøðu og festiognum við næsta festaraskifti.

4) Stuðul til landbúnaðin

Hóast fortreytirnar og strukturin í landbúnaðinum er broyttur seinastu árin, er stuðulskipanin hin sama sum verið hefur í mong ár. Neyðugt er at eftirhyggja og tillaga stuðulskipanina til broyttu fyritreytirnar.

5) Skrásetingarskipan fyrir festir

Ætlanin er at menna eina talgilda skipan og savna upplýsingar um festini í dátugrunn. Talan er somuleiðis um at skráseta velta lendi hjá festunum á serstakari kortskipan. Eingin skrásetingarskipan er fyrir festir.

Skjal 1: ÁHERSLUØKIR 2010, **fyrising**

framhald



BÚNADARSTOVAN

ÁHERÐSLUØKIR 2010, FYRISITING					
Talvuformur					
Øki	Evni	Endamál	Støða	Málsetningur í 2010	Tiltøk
FYRISITING	1) Málsviðgerð sum heild.	Avgreiða mál sum koma til stovnin.	Á summum økjum trek. Nýggj lóg og kunngerð.	Endurskoða kunngerð og mannagongdir. Nýggjar mannagongdir.	Starvsfólk á skeið.
	2) Sæla jørð.	Neyðugt til tess at umsita almennu jørðina.	Trupult við 3 parta samráðingum.	Avtala mannagongdir. Dagføra mannagongdir. Gera vegleiðingar og nýggjar mannagongdir.	Fund við størstu keypararnar.
	3) Umsiting og eftirlit av festum.	At fáa reglurnar í lóg um landsjørð at virka.	Tað eru økir í lógini, sum ikki eru komin at virka, har tað mangla mannagongdir og tulkningar.	Gera endaliga niðurstøðu um ivasurningar, eitt nú einskiljingar av innstøðu og festiognum við næsta festaraskifti.	Gera tulkningar og mannagongdir.
	4) Stuðul til landbúnaðin.	Endurskoða.	Tað eru økir í stuðulskipanini, sum ikki eru tíðarhóskandi og eiga at tillagast umstøðurnar.	At endurskoða stuðulskipanina og gera tilmæli um broytingar til landsstýrismannin.	Samskifta við vinnuna og landsstýrismannin
	5) Skrásetingar-skipan fyri festir.	Savna upplýsingar um festini.	Einki talgilt. Ikki dagført. Arbeids- og tíðarkrevjandi.	Útvega talgilda skipan. Talgilt kort. Byrja skrásetingar.	Keypa kortskipan ,skráseta upplýsingar.
Sí eisini frágreiðing til áherðsluøkir 2010					



Skjal 2: ÁHERSLUØKIR 2010, royndir og ráðgeving



BÚNAÐARSTOVAN

1) Royndir

Struktururin í føroyska landbúnaðinum er nógv broyttur hesi seinastu árin. Her verður serstakliga hugsa um mjólkarvinnuna, sum er miðsavnað í færri og størri eindir. Hetta førir við sær broyttar arbeiðsumstøður í fjósunum, eins og at fjós har mjólkneyt áður vóru, standa tóm. Umráðandi er at finna loysnir fyri fódurtørvi og tøðhandfaring til nýggju fjósini eins og alternativar vinnumøguleikar til fjósini, sum hava selt kvotuna. At optimera framleiðsluna og gagnnýta kapasitetin er ein avbjóðing í sær sjálvum. Tarvkálvarnir, sum natúrliga koma frá mjólkneytafjósunum, koma ikki til sættis á nøktandi hátt, eins og at kvígualing eisini er ein avbjóðing. Hesi avleiddu øki kundu verið eitt boð uppá vinnumøguleikar hjá smærru fjósunum, sum hava selt kvotuna, um lönsemi fekst undir hetta.

Seyðahaldið livir sítt egna lív. Lítil og eingin samskipan er, eins og alingin er meiri og minni tilvildarlig. Seyðasýningar hava verið kringlandið seinastu árin, men tilvildarligt er, hvussu metingarnar vera gjørdar, eins og at eingi almenn yvirskipaði mál eru fyri hesi aling. Ætlanin er at taka stig til at áseta ein almennan alipolitik og áseta ítøkiligar reglur fyri hvørji sereykenni og mát áherðsla skal leggjast á, tá brundseyðir vera kosnir. Royndarsýning og dómaraskrásetingar vera gjørdar í 2009, meðan alimálsetningurin verður gjørdur í 2010.

2) Neytaeftirlitið

Búnaðarstovan umsitur neytaeftirlitið. Endamálið við neytaeftirlitinum er at eggja mjólkneytahaldunum at fáa sum mest og best burtur úr eins og at hjálpa til við alingini. Somuleiðis samstarvar neytaeftirlitið við MBM um mjólkaranalysur og mátar eitt nú kyknatal í mjólkini. Staðfestast má, at ov fáir eru við í eftirlitinum. Tí hevur Búnaðarstovan sett sær fyri at endurskoða eftirlitið við tí fyri eigað at fáa fleiri við í neytaeftirlitið.

3) Føroysk húsyr

Eitt av høvuðsøkjunum hjá Búnaðarstovuni er at varðveita føroysk húsdjórasløg. Eingin yvirskipa ætlan ella endamálsorðing finst fyri Búnaðarstovuna á hesum øki. Landsstýrismaðurin hevur heitt á Búnaðarstovuna um at gera eitt tilmæli um hvussu ein slík varðveitingarskipan kann skipast.

4) Slátur, ull og skinn

Einki góðkent sláturvirki er í landinum. Einasta garvariðið er í Dímun og ikki megna vit at vaska ullina. Hetta er ein forðing fyri at vinnan fær optimalt burtur úr rávøruni. Landsstýrismaðurin hevur heitt á Búnaðarstovuna um at vera við í arbeiði at finna loysnir fyri at rávøran kemur til sættis á tryggasta og besta hátt, soleiðis at hon kann koma til framleiðsluliðið og harvið virðisøkt og framleidd til dygdargóða føroyska framleiðslu. Dentur skal vera lagdur á sporføri, soleiðis at brúkarin til eina og hvørja tíð skal kunna staðfesta hvaðani vøran kemur.

Skjal 2: ÁHERSLUØKIR 2010, royndir og ráðgeving framhald



BÚNAÐARSTOVAN

5) Tjóðgarður

Koltursbóndin saman við Búnaðarstovuni og landsstýrismaðurin í búnaðarmálum setti fram uppskot um at gera tjóðgarð í Koltri. Ein arbeiðsbólkur varð settur at gera eitt tilmæli til landsstýrismannin, men hesin bólkur steðgaði upp tá stjóranskiftið varð á Búnaðarstovuni. Landsstýrismaðurin hevur heitt á Búnaðarstovuna um at taka málið upp aftur. Freistin sum landsstýrismaðurin setti fyri endaligari støðutakan er ½-2011. Arbeiðið var komið væl áleiðis soleiðis at ein tíðarfreist til 1. Juli 2010 eigur at vera realistisk.

ÁHERÐSLUØKIR 2010, ROYNDIR OG RÁÐGEVING					
Talvuformur					
Øki	Evni	Endamál	Støða	Málsetningur 2010	Tiltøk
ROYNIR OG RÁÐGEVING	1) Royndir	At royndir nýggjar møguleikar og mátar, sum kunnu betra møguleikarnar hjá landbúnaðinum.	Lítið og einki virksema.	*(Sí serstakan lista).	Kunna og samskifta við vinnuna og landsstýrismannin. Seyðasýningar, temadagar.
	2) Neytaeftirlitið	At betra um úrtøkuna og hava eftirlit við heilsuni hjá neytum.	Ov fáir limir. Ikki nøktandi software-skipan.	Fáa staðfest møguleikar fyri samstarvi. Útvega serútgørd til tólmennismjólkking. Betra um verandi skipan. Støðutakan til softwareloysn.	Samráðast við RYK og DK-kvæg. Sparra við vinnu, djóralæknar og ráðgevar.
	3) Føroysk húsdýr	Varðveitsla av serføroyskum húsdýrum.	Eingin almenn yvirskipað ætlan.	Tilmæli um eina almenna varðveitingarætlan. Plasering av ábyrgd.	Samskifta við felagið Føroysk ross. Ílegunevnd. Knýta samband við NordGen.
	4) Slátur, ull og skinn	Gagnnýtsla av rávøru.	Einki sláturvirkni ella ullavaskari. Ógreiðar reglur.	Orðaskifti um loysn fyri Føroyar. Tilmæli um føroyskar reglur út frá nýggjari matvørunum.	Veita stuðul og ráðgeving til verkætlan. Luttaka í arbeiðinum at betra um figgingarmøguleikar.
	5) Tjóðgarður	At stovnsseta tjóðgarð í Koltri.	Bólkurin frá 2006 uppsteðgaður. Deadline ½-2011.	Liðugtgera tilmæli til Ólavsøkutingsetuna 2010	Útferð í Koltur fyri politikarar (land/kommunu) og lykklapersónar.
Sí eisini frágreiðing til áherðsluøkir 2010					



Skjal 3: ROYNDIR OG RÁÐGEVING, *serstakur listi



BÚNAÐARSTOVAN

Nr/ Heiti	Byrjar/ endar	Endamál	Kunning	Arbeiðsorka	Kostnaður	Stuðul	Ábyrgd
01.2009 Sammeting av grassløgum	2009 2015	Í samband við djórahald ræður um, at nøgd og dygd á fóðrinum er so gott sum gjørligt. Endamálið við royndini er, at finna fram til tey grassløg, sum kasta mest av sær í Føroyum bæði við atlit til nøgd og góðsku	www.bst.fo, fyrstu ferð í 2010, í undir- vísing, fyrilestrum, skeið, tíðarit	Pløging, harving, gróthenting, avseting, viging, sáing, sláing, viging, skráseting, skrivning	Maskintímar, Arbeiðstímar, tilfar	MB M	Rólvur Djurhuus
02.2009 Sammeting av timoteisløgum	2009 2015	Kanna munin á ymiskum sløgum av Timotei við og uttan seyðabit	www.bst.fo, fyrstu ferð í 2010, í undir- vísing, fyrilestrum, skeið	Skráseting, skrivning	Arbeiðstímar	MB M	Rólvur Djurhuus
03.2009 Sammeting av raigras- og raisvingulsløgum	2009 2015	Kanna munin á ymiskum sløgum av raigras og raisvingul við og uttan seyðabit	www.bst.fo, fyrstu ferð í 2010, í undir- vísing, fyrilestrum, skeið	Skráseting, skrivning	Arbeiðstímar	MB M	Rólvur Djurhuus
04.2009 Sammeting av Engsvingulsløgum	2009 2015	Kanna munin á ymiskum sløgum av engsvingul við og uttan seyðabit	www.bst.fo, fyrstu ferð í 2010. í undir- vísing, fyrilestrum, skeið	Skráseting, skrivning	Arbeiðstímar	MB M	Rólvur Djurhuus
05.2009 Sammeting av Húsagrassløgum	2009 2015	Kanna munin á ymiskum sløgum av húsagrasi við og uttan seyðabit	www.bst.fo, fyrstu ferð í 2010, tíðarritið, í undir vísing, fyrilestrum, skeið	Skráseting, útrokning, skrivning	Arbeiðstímar	MB M	Rólvur Djurhuus
06.2009 Taðing við súrløgu	2009	Kanna ávirkan av súrløgu á grasvøkstur	www.bst.fo, undir- vísing, fyrilestrum, skeið	Avseting, taðing, sláing, viging, skráseting, útrokning, skrivning	Arbeiðstímar	Salm on prot ein	Rólvur Djurhuus



ROYNDIR OG RÁÐGEVING, *serstakur listi, framhald



BÚNAÐARSTOVAN

Nr/ Heiti	Byrjar/endar	Endamál	Kunning	Arbeiðsorka	Kostnaður	Stuðul	Ábyrgd
07.2009 Taðingarroynd	2009 2013	Kanna ávirkan av ymiskari taðing á Grasvøkstur	www.bst.fo, undirvísing, fyrilestrum, skeið	Avseting, viging, taðing, sláing, skráseting, útrokning, skrivning	Arbeiðstímar		Rólvur Djurhuus
08.2009 Grasúrtøkukanning	2009 2015	Máta úrtøkuna av grasi úti á gørdunum	www.bst.fo, skriv til bøndur, undirvísing, fyrilestrum, skeið	Sláing, viging, skráseting, útrokning, skrivning	Maskintímar Arbeiðstímar		Mourits Sørensen
09.2009 Slaktineyt	2009 2011	Kanna vøksturin hjá tarvkálvum við ymiskari Føðring	www.bst.fo, undirvísing, fyrilestrum, skeið	Ambæting, viging, skráseting, útrokning, skrivning, fletting, viging, skráseting, skrivning	Keypa kálvar Arbeiðstímar		Mourits Sørensen
10.2009 Eplir	2009 2012	Sammeta eplasløg	www.bst.fo, undirvísing, fyrilestrum, skeið	Velting, seta niður, taka upp, viging, skráseting, skrivning	Arbeiðstímar		Peder Th. Haahr
11.2009 Grasvøkstur í ymiskum londum	2009 2011	Sammeta grasvøkstur í Føroyum, Íslandi, Grønlandi og Noregi	Í norðurlendskum tíðarritum, www.bst.fo	Pløging, harving, gróthenting, avseting, viging, sáing, sláing, viging skráseting, skrivning	Maskintímar Arbeiðstímar,	NORA	Rólvur Djurhuus, høvuðsábyrgd: Guðni Thorvaldsson, Íslandi
12.2009 Berjavøkstur í ymiskum londum	2009 2011	Sammeta berjarunnar í Føroyum, Noregi, Skotlandi, Íslandi og Grønlandi	Í altjóða tíðarritum, www.bst.fo	Pløging, harving, gróthenting, uppsetan av "vakstrartunli"	Maskintímar Arbeiðstímar	NORA	Rólvur Djurhuus, høvuðsábyrgd: Dag Røen, Noregi